

# Rapport Annuel

2015-2016



Bae.qc.ca  
TRAITEUR



Merci à vous tous  
d'avoir nourri nos  
souvenirs! ☺

Julie & Carl  
11 juillet 2015  
Parc Jean-Drapeau

# Sommaire



Mot de la présidence et de la direction générale	4
Organigramme administratif et équipe	6
Technologie culinaire, mission et implication	7
Résultats / Programme régulier	8
Résultats / Connexion compétences	11
Nos priorités 2016-2017	12
Les faits marquants 2015-2016	14

Sauf exception, le masculin est utilisé sans égard au genre et ce, dans le seul but d'alléger la forme du texte.



## Mot de la présidence et de la direction générale

Nous pouvons vous confirmer que c'est avec le vent dans les voiles que nous avons débuté notre nouvelle année. En effet, c'est pas moins de 75 apprentis-cuisiniers que nous avons accueillis tout au long de l'année 2015-2016. Nous sommes fiers de vous dévoiler un taux de réussite de 92%. Ce taux représente le pourcentage d'apprentis-cuisiniers ayant complété le parcours et s'étant trouvé un emploi. Sur le plan économique, l'année a été marquée par une augmentation significative de nos ventes, ce qui nous a permis de dépasser le cap des 50% de nos revenus auto-générés.

Nous ne pouvons passer sous silence la satisfaction de nos clients suite à un sondage effectué auprès de ces derniers. Avec un pourcentage de 98,8% qui se disent satisfaits de nos services (de ce nombre, 80% sont extrêmement satisfaits), nous ne pouvons que nous en réjouir et continuer sur cette belle lancée.

Plus que jamais, l'équipe permanente est à pied d'œuvre afin de permettre aux apprentis-cuisiniers d'atteindre leurs objectifs tant au niveau professionnel que personnel, et cela tout au long de leur parcours d'insertion. À cet effet, nous tenons à les remercier pour leur compétence respective, leur capacité d'écoute, leur soutien exceptionnel, leur professionnalisme et leur savoir-être. Tout en soulignant leur disponibilité à travailler sur des horaires atypiques.

C'est avec beaucoup de reconnaissance que nous disons mille "Mercis" à tous nos clients particuliers, organismes communautaires, corporatifs, etc...qui ont fait en sorte que notre organisation soit une entreprise d'économie sociale dynamique et qu'elle puisse jouer pleinement ses deux missions, soit en tant que vecteur économique et social sur le territoire de Lanaudière.



## Mot de la présidence et de la direction générale



Par le fait même, nous en profitons pour souligner la contribution des membres du conseil d'administration pour leur saine gouvernance ainsi que leur participation à l'atteinte de nos objectifs.

L'assemblée annuelle est une occasion de faire le point sur notre année, mais aussi de reconnaître le travail indéfectible de nos apprentis-cuisiniers. C'est avec une immense joie que nous côtoyons, jour après jour, ces derniers. Ils s'investissent avec courage, motivation et passion afin de réaliser leur rêve. Notre belle réussite ne serait pas possible sans leur travail quotidien puisqu'ils constituent l'élément essentiel de notre mission.

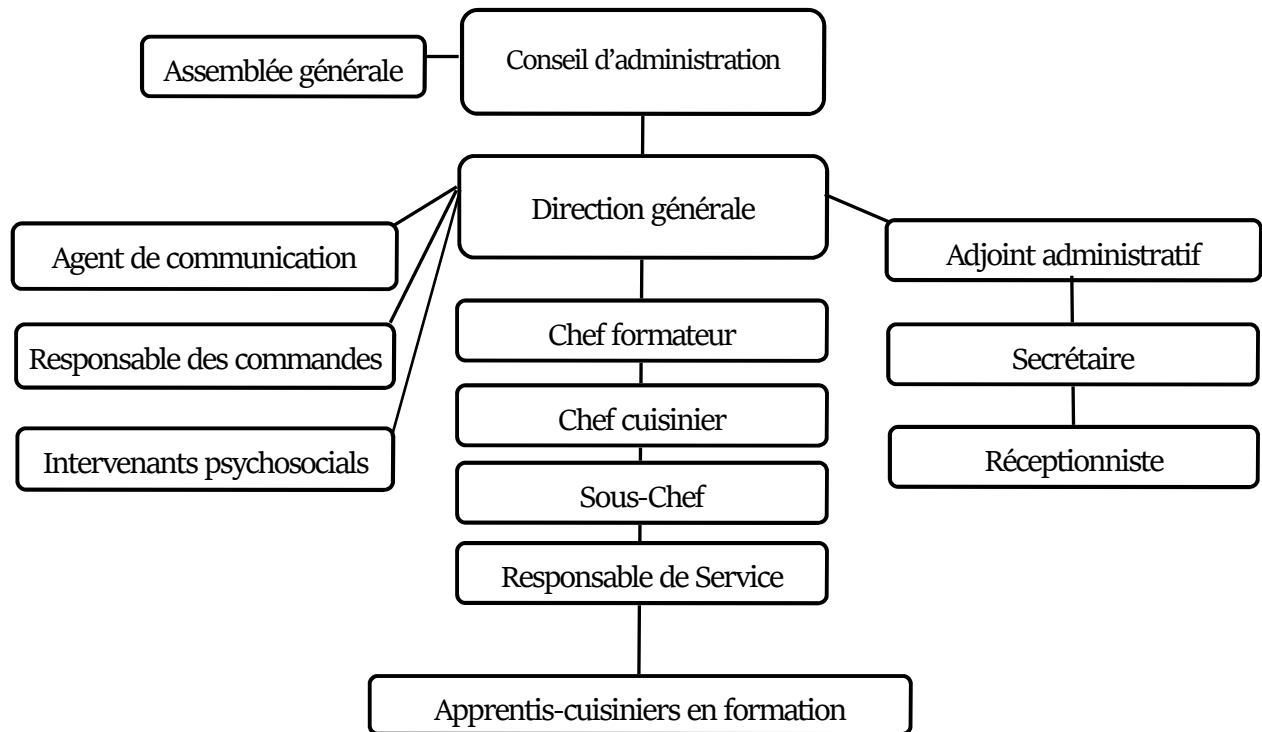
Nous ne pourrions conclure sans souligner l'apport exceptionnel de notre fidèle partenaire, *Emploi Québec* qui, année après année, est notre principal bailleur de fond. Nous désirons en profiter pour remercier les agents et partenaires qui font un travail remarquable et qui nous réfèrent des apprentis cuisiniers. Un merci spécial à *Développement des ressources humaines Canada* (DRHC) pour leur soutien au projet *Connexion compétences*. En terminant, merci à l'ensemble de nos partenaires et collaborateurs qui nous permettent de progresser tout en nous aidant à faire rayonner notre organisation.

Le Buffet Accès Emploi poursuit sa lancée et envisage les prochaines années avec toujours les mêmes objectifs, c'est-à-dire de bonifier la formation des apprentis-cuisiniers, contribuer au développement économique de la région et maintenir un haut niveau de satisfaction de la clientèle. Nous avons la conviction de pouvoir poursuivre notre essor et dans cette optique, nous y mettrons les efforts nécessaires.

**Roger Gaudet**, Président

**Darllie Pierre-Louis**, Directrice générale

## Organigramme administratif



## Équipe permanente



Merci aux employés qui ne sont plus actifs, mais qui étaient présents durant 2015-2016 :  
*Emmanuelle Vicky Girard et Nelly Griggs*

## Technologie culinaire



La technologie culinaire permet aux apprentis-cuisiniers de développer leurs habiletés et leurs aptitudes. Leur connaissance en milieu culinaire est acquise par l'intermédiaire des services de cafétéria et de traiteur ainsi que par la formation théorique. Cet apprentissage accroît leur autonomie, leur estime de soi, leur créativité et leurs compétences. Leur niveau d'employabilité est également augmenté après les 20 semaines d'apprentissage.

Visitez notre site internet pour obtenir plus de détails sur le parcours culinaire des apprentis-cuisiniers.  
[www.bae.qc.ca](http://www.bae.qc.ca)

## Notre mission et implication

Le Buffet Accès Emploi est une entreprise d'insertion à but non lucratif qui œuvre dans le domaine de la restauration. Sa mission première est d'apporter une solution ou un modèle à des personnes qui vivent des situations d'exclusions ou d'importantes difficultés soit :

- En insertion sociale ;
- En insertion professionnelle ;
- En intégration à un emploi régulier ;
- Ou, qui cumulent des échecs répétés.

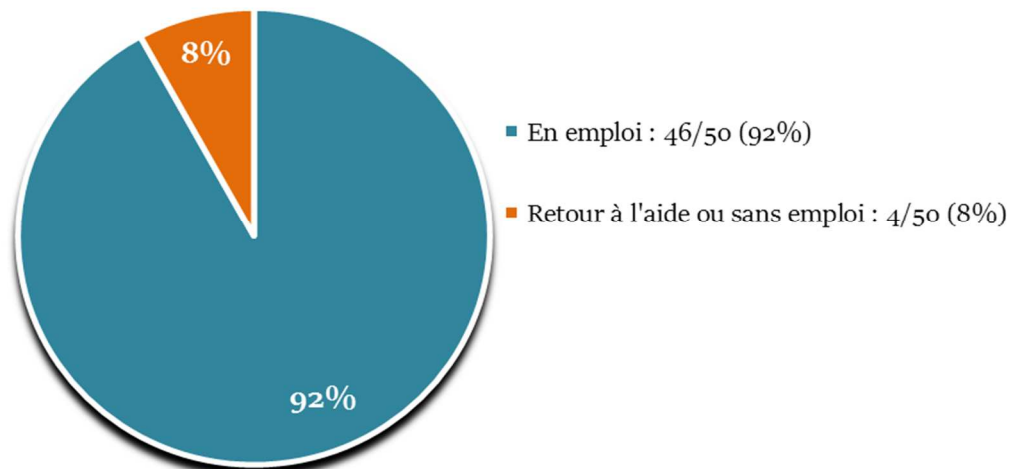


### **CONSEILS D'ADMINISTRATION ET TABLES**

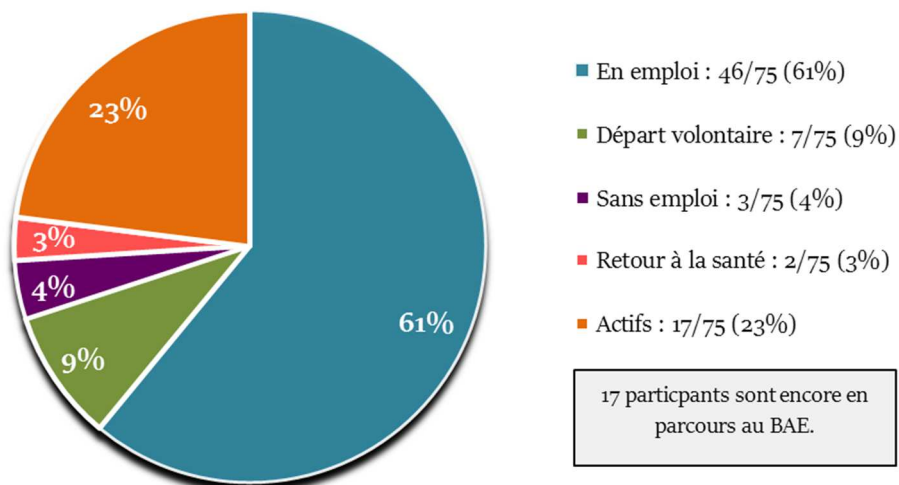
Conseil des partenaires du marché du travail, Conseil régional d'Emploi-Québec, Conseil d'Administration du CAJ (Comité consultatif-Jeunesse), Comité Vision Montcalm, Table de concertation jeunesse de Montcalm, Comité socio-économique de Lanaudière, **Présidence** à la Table régionale pour l'économie sociale Lanaudière (TRESL).

## Résultats / Programme régulier

### Nombre de participants en emploi



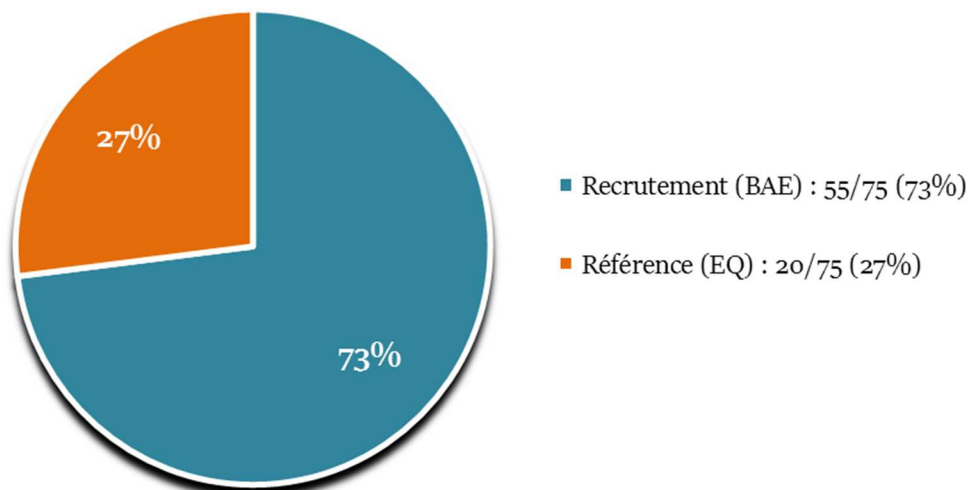
### Résultats de placement des apprentis pour la totalité des embauches



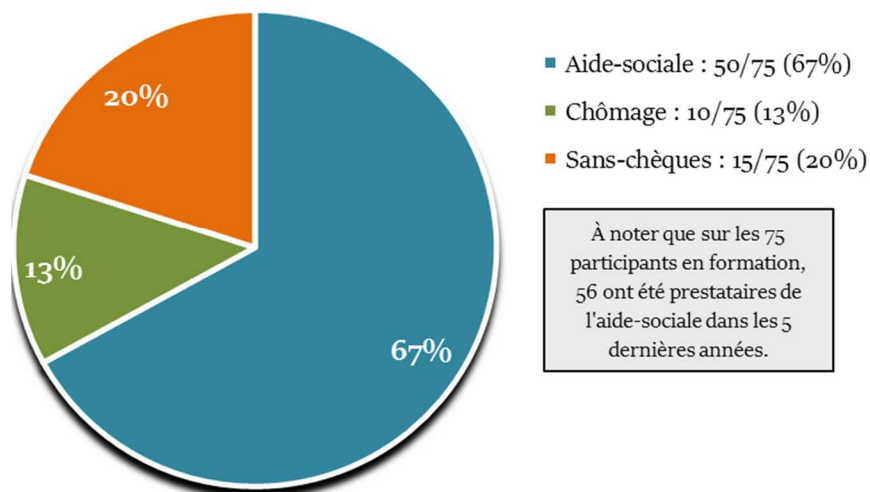


## Résultats / Programme régulier

### Référence & recrutement direct

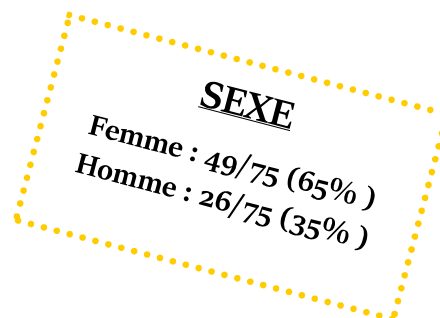
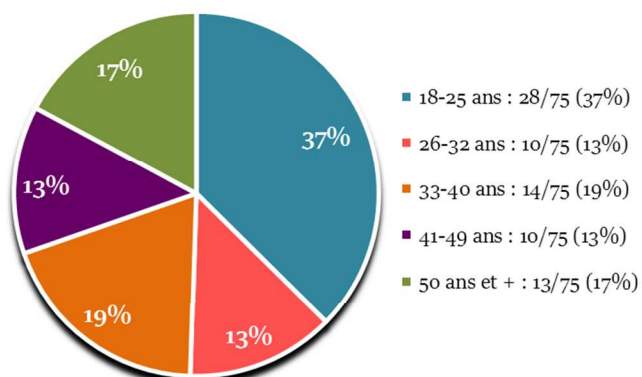


### Source de revenu des participants

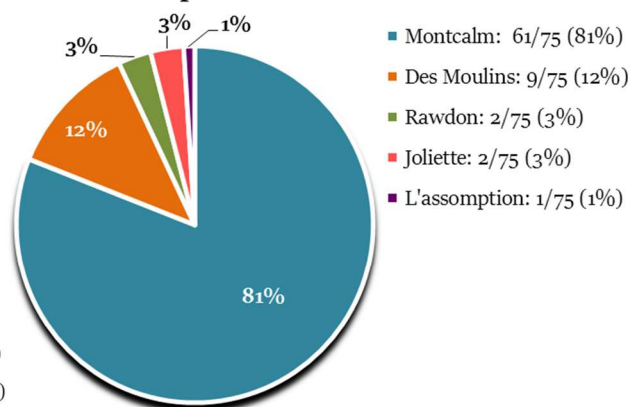


## Résultats / Programme régulier

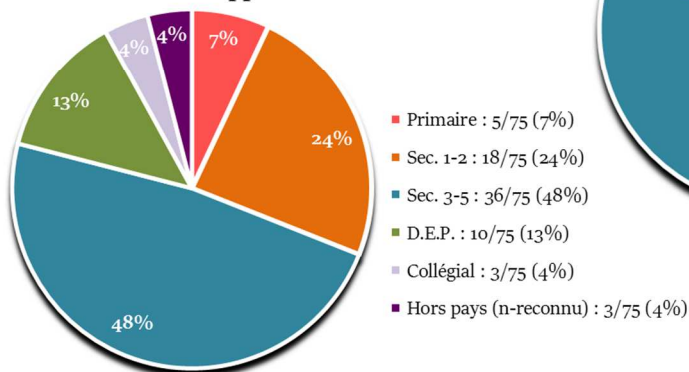
Tranches d'âge des participants



MRC de provenance



Scolarité des apprentis



### RÉCEPTIONNISTE

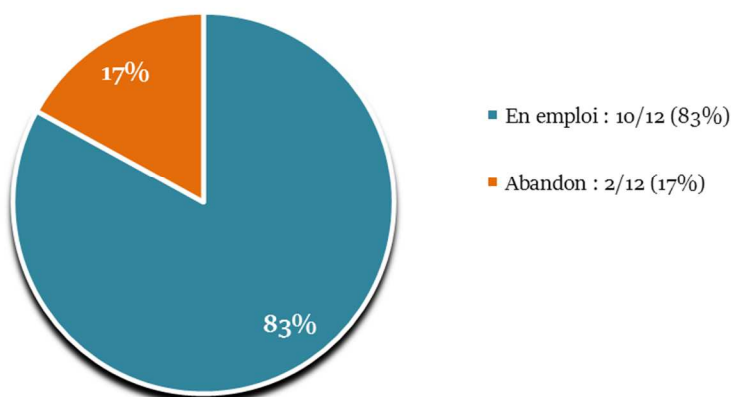
Cette année, le Buffet Accès Emploi a accueilli 3 réceptionnistes admises selon les mêmes critères que les apprentis-cuisiniers. De ces trois, deux sont en emploi et une est en recherche d'emploi.

Les résultats des pages précédentes incluent les réceptionnistes.

### QU'EST-CE QUE LE PROGRAMME CONNEXION COMPÉTENCES

À l'aide de diverses **formations** et **activités exploratoires**, comme des visites dans différents organismes, entreprises et usines, les jeunes peuvent découvrir les employeurs du territoire Lanaudois et les services qui s'offrent à eux. De nouveaux outils deviennent donc à portée de main des participants, ceux-ci leur permettant de faire un **bilan de leur situation** et d'**améliorer leur autonomie fonctionnelle**. Les participants vivent un parcours similaire en technologie culinaire à celui que les participants du programme régulier suivent.

Nombre de participants en emploi



#### SEXE

Femme : 7/12 (58%)  
Homme : 5/12 (42%)

#### ÂGE

18-25 ans : 11/12 (92%)  
26-32 ans : 1/12 (8%)

#### REVENUS

Sans revenu : 12/12 (100%)

#### SCOLARITÉ

Sec. I à III : 7/12 (58%)  
Sec. IV et V : 5/12 (42%)  
DEP : 0/12 (0%)  
Collégial : 0/12 (0%)

## Nos priorités 2016-2017

---

### INSERTION

- Continuer de faire connaître la mission première du B.A.E. auprès des résidents et des organismes de toutes les MRC de Lanaudière ;
- Développer des stratégies pour augmenter le recrutement des apprentis-cuisiniers ;
- Maintenir et améliorer constamment les services actuels ;
- Développer des liens avec les employeurs du territoire ;
- Intégrer dans le parcours des participants des stages exploratoires en entreprise.



## Nos priorités 2016-2017

---

### ÉCONOMIE

- Continuer l'augmentation des revenus autonomes ;
- Élaborer un nouveau menu et le mettre en valeur à l'aide d'outils de communication;
- Développer des partenariats avec des salles de réceptions, maisons de retraite, organismes, salons funéraires, etc... ;
- Fidéliser notre clientèle ;
- S'assurer de la présence du B.A.E sur le web ;
- Assurer le développement et la constance de l'entreprise ;
- Élaborer une planification stratégique quinquennal (2016-2021).



Ambassadeur de l'économie sociale de Montcalm 2015

# Les faits marquants

2015-2016



Un dîner presque parfait 2015

**Congrès 2016**  
1, 2 et 3 juin  
Lanaudière & Laurentides



Membre du comité organisateur pour  
le 21<sup>ième</sup> congrès du Collectif des  
entreprises d'insertion du Québec.



Vidéos promotionnelles  
de notre programme  
et de notre entreprise.







# Merci à nos partenaires



Et plus encore.....



Collectif des entreprises  
d'insertion du Québec

Grâce à la mutuelle de service,  
plusieurs employés permanents  
ont pu suivre de la formation,

Merci!

355, route 335  
St-Lin-Laurentides (Qc) J5M 2C1

450.439.3465  
1 877 439.3465  
info@bae.qc.ca  
www.bae.qc.ca

